

Assemblées générales

2024



COMITÉ RÉGIONAL
BOURGOGNE FRANCHE-COMTÉ

Besançon
3 novembre
2024

Table des matières

I - Assemblée générale extraordinaire	4
1. Article 4 : Composition	4
2. Titre 2 : L'assemblée générale - Préambule	4
3. Article 6	4
4. Article 9	5
5. Vote des nouveaux statuts.....	6
II - Assemblée générale ordinaire	7
1. Des évolutions sur 9 ans	7
1.1. Evolution des licences sur la région et par CD.....	7
1.2. Evolution des licences par activité	8
1.3. Evolution par type de licences	9
1.4. Evolution par catégories d'âges.....	10
2. Rapport d'activité	11
2.1. Cette année je suis	11
2.2. Pour cette année je vois, je sens, j'espère tout à la fois.....	13
2.3. Vote rapport d'activité	15
2.4. Compte-rendus des commissions techniques	16
3. Le temps « finances »	26
3.1. Compte de résultat	26
3.2. Adoption du Comte de Résultat.....	29
3.3. Bilan.....	29
3.4. Budget	31
3.5. Adoption du budget	34
4. Rapport moral	34
5. Election du conseil d'administration	35
6. Prises de parole	37
7. Élection président	37
8. Remise des diplômes « Atoutform' ».....	37
9. Remerciements.....	38
10. Questionnement certificat médical	38
III - Favoriser les relations entre les acteurs de la FSCF en Bourgogne - Franche-Comté	40
1. Introduction.....	40
2. Des pistes de travail	42
3. Discussion avec les participants	43
4. Groupes de tests.....	45

IV - Dossier PDF

47

I Assemblée générale extraordinaire

1. Introduction

Vote des nouveaux statuts régionaux issus des modifications fédérales

2. Article 4 : Composition

Ancien article

2° des comités départementaux F.S.C.F. de son ressort territorial.

3° de membres bienfaiteurs, honoraires ou d'honneur nommés dans les mêmes conditions que celles fixées par les statuts et le règlement intérieur de la F.S.C.F.

Nouvel article

2° des groupements associatifs, des comités d'entreprises (C.S.E.), des comités d'œuvres sociales (C.O.S.) et des organismes à but lucratif (privés ou publics) poursuivant des objectifs identiques aux siens dans les conditions prévues par le règlement intérieur fédéral. Ces organismes sont dénommés les Etablissements dans les statuts et règlements fédéraux.

3° des comités départementaux F.S.C.F. de son ressort territorial.

4° de membres bienfaiteurs, honoraires ou d'honneur nommés dans les mêmes conditions que celles fixées par les statuts et le règlement intérieur de la F.S.C.F.

3. Titre 2 : L'assemblée générale - Préambule

Ancien article

Pas de préambule

Nouvel article

Préambule

Pour toutes les assemblées générales (ordinaires, électorales, ou extraordinaires), les votes soumis aux assemblées générales peuvent être réalisés par un vote en ligne

4. Article 6

Ancien article

Peuvent aussi assister à l'assemblée générale du Comité Régional, avec voix consultative :

- les présidents des associations affiliées du ressort territorial ou leur représentant dûment mandatés,
- les membres élus des conseils d'administration des comités départementaux du ressort territorial,
- les membres du comité directeur fédéral,
- les responsables de commissions nationales ou leurs représentants,
- les membres des commissions régionales,
- les membres d'honneur, les membres honoraires et les membres bienfaiteurs,

- le directeur technique national ou un conseiller technique national le représentant,
- les membres du personnel fédéral dûment mandatés par le Président Général,
- sous réserve de l'autorisation du président régional, les agents rétribués par le Comité Régional.

Modification

Peuvent aussi assister à l'assemblée générale du Comité Régional, avec voix consultative :

- les présidents des associations affiliées du ressort territorial ou leur représentant dûment mandatés,
- les membres élus des conseils d'administration des comités départementaux du ressort territorial,
- les membres du comité directeur **national**,
- les responsables de commissions nationales ou leurs représentants,
- les membres des commissions régionales,
- les membres d'honneur, les membres honoraires et les membres bienfaiteurs,
- le directeur technique national ou un conseiller technique national le représentant,
- les membres du personnel fédéral dûment mandatés par le **président national**,
- **les représentants des Etablissements désignés à l'article 4**,
- sous réserve de l'autorisation du président régional, les agents rétribués par le Comité Régional.

5. Article 9

Ancien article

Article 9 - Composition du conseil d'administration

Le Comité Régional est administré par un conseil d'administration constitué et fonctionnant suivant les règles fixées pour la F.S.C.F. dans les articles 14, 15, 16 et 17 des statuts fédéraux.

Il comprend 21 membres (au moins 6 membres, avec un minimum égal au double du nombre de comités départementaux), et comporte au moins un médecin dans la mesure d'une candidature correspondante.

La parité de chacun des deux sexes au conseil d'administration est assurée par une proportion minimale de 40 % des postes à pourvoir par les personnes de chaque sexe, dans la mesure de candidatures correspondantes.

Est éligible au conseil d'administration, toute personne détentrice d'une licence délivrée au titre d'une association affiliée dans le ressort territorial du Comité Régional, à jour de ses cotisations, ayant atteint la majorité légale au jour de l'élection, et présentant par ailleurs toutes garanties visées à l'article 14 alinéas 6 et 7 des statuts fédéraux.

Les candidatures au conseil d'administration doivent être déposées au siège du comité régional par écrit huit jours au moins avant la date prévue pour l'assemblée générale.

L'élection du conseil d'administration a lieu au scrutin uninominal à un seul tour, à la majorité relative représentant au moins le tiers des suffrages exprimés.

Les membres du conseil d'administration sont élus par l'assemblée générale pour une durée de quatre ans. Ils sont rééligibles.

Le mandat du conseil d'administration expire à la date de l'assemblée générale électorale et au plus tard le 15 novembre qui suit les derniers Jeux Olympiques d'été.

En cas de vacance, le conseil d'administration peut provisoirement pourvoir au remplacement des membres. Il est procédé au remplacement définitif par la plus proche assemblée générale. Les pouvoirs des membres ainsi élus prennent fin à l'époque où devrait normalement expirer le mandat des membres remplacés.

Nouvel article 9

Le Comité Régional est administré par un conseil d'administration constitué et fonctionnant suivant les règles fixées pour la F.S.C.F. dans les articles **15, 16 et 17 et 18 des statuts fédéraux**.

Il comprend 26 membres et comporte au moins un médecin dans la mesure d'une candidature correspondante.

La parité de chacun des deux sexes au conseil d'administration est assurée par une proportion minimale de 40 % des postes à pourvoir par les personnes de chaque sexe, dans la mesure de candidatures correspondantes.

Il est souhaitable que les présidents de CD ou leurs représentants soient élus au CA.

Est éligible au conseil d'administration, toute personne détentrice d'une licence délivrée au titre d'une association affiliée dans le ressort territorial du Comité Régional, à jour de ses cotisations, ayant atteint la majorité légale au jour de l'élection, et présentant par ailleurs toutes garanties visées à **l'article 15, alinéas 6 et 7 des statuts fédéraux**.

Les candidatures au conseil d'administration doivent être déposées au siège du comité régional par écrit huit jours au moins avant la date prévue pour l'assemblée générale.

L'élection du conseil d'administration a lieu au scrutin uninominal à un seul tour, à la majorité relative représentant au moins le tiers des suffrages exprimés.

Les membres du conseil d'administration sont élus par l'assemblée générale pour une durée de quatre ans. Ils sont rééligibles.

Le mandat du conseil d'administration expire à la date de l'assemblée générale électorale et au plus tard le 15 novembre qui suit les derniers Jeux Olympiques d'été.

En cas de vacance, le conseil d'administration peut provisoirement pourvoir au remplacement des membres. Il est procédé au remplacement définitif par la plus proche assemblée générale. Les pouvoirs des membres ainsi élus prennent fin à l'époque où devrait normalement expirer le mandat des membres remplacés.

6. Vote des nouveaux statuts

Résultats du vote

🔗 Fondamental

Les nouveaux statuts sont adoptés à l'unanimité des suffrages exprimés

II Assemblée générale ordinaire

1. Des évolutions sur 9 ans

1.1. Introduction

Il nous a semblé intéressant de prendre un peu de recul sur les évolutions des licences depuis la fusion des régions ».

ADAGIO ne permet pas de remonter au delà de 2015 mais cela donne une idée assez complète sur ces dernières années.

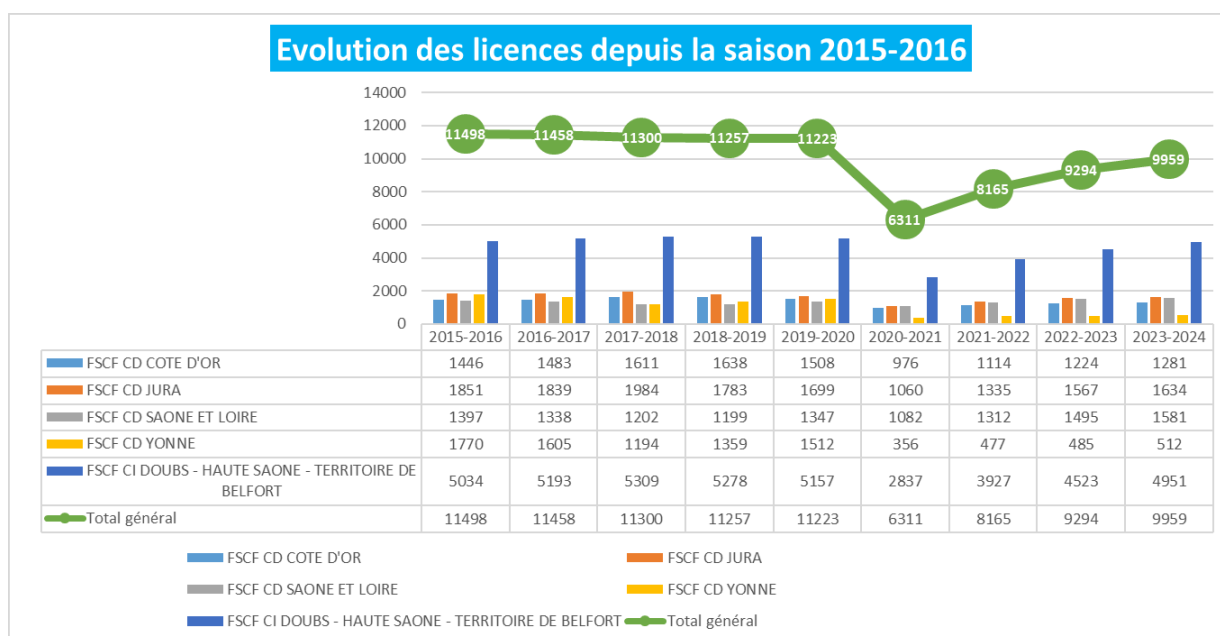
Nous avons récapitulé depuis ADAGIO l'ensemble des licences depuis 9 ans.

Cela nous permet, par association, par CD de voir l'évolution sur du long terme avec une répartition par :

- catégories d'âges
- types de licences
- éventuellement par commune

Ces documents sont accessibles sur demande (**Une anonymisation est faite au préalable**).

1.2. Evolution des licences sur la région et par CD



Graphique 1

Petit à petit, le niveau remonte au niveau de la saison 2019 - 2020.

Les CD 21, 39 et 25-70-90 **rattrapent quasiment le seuil de 2019-2020** (entre 60 et 200 de différence)

Le CD 71 fait une belle progression avec **+ 234**

La grosse différence aujourd'hui est liée aux difficultés du CD Yonne qui a du mal à redémarrer. **Il lui manque aujourd'hui près de 1000 licences par rapport à 2019-2020.**

De fait, hors « Effet CD Yonne », le Comité Régional **pourrait compter environ 10900 licenciés (En toute théorie évidemment)**

1.3. Evolution des licences par activité

90 % de nos licences

Seuil des 90 % de licenciés

	2015-2016	%	2016-2017	2017-2018	2018-2019	2019-2020	%	2020-2021	2021-2022	2022-2023	2023-2024	%
Gymnastique féminine	4019	38,42	4166	4263	4533	4291	41,63	2879	3480	3990	4371	41,39
Eveil de l'enfant	1216	11,62	1186	1081	1109	1262	12,24	676	988	1214	1186	11,23
Gym Form' Détente	1125	10,75	1064	1063	1006	839	8,14	546	761	912	946	8,96
Gymnastique masculine	832	7,95	882	909	853	781	7,58	522	546	657	695	6,58
Tir à l'arc	432	4,13	525	535	510	521	5,05	362	455	517	525	4,97
Gymnastique rythmique	397	3,79	455	567	539	500	4,85	316	285	323	387	3,66
Randonnée pédestre	238	2,27	257	237	250	251	2,44	199	221	267	259	2,45
Pilates		0,00			132	152	1,47	91	122	150	245	2,32
Aucune activité pratiquée		0,00					0,00		235	281	231	2,19
Autres activités de remise en forme et d'entretien	500	4,78	484	526	258	170	1,65	162	206	234	224	2,12
Yoga	162	1,55	180	246	194	187	1,81	106	108	139	145	1,37
Twirling	159	1,52	160	172	153	105	1,02	40	75	113	121	1,15
Eveil des premiers pas		0,00				11	0,11	7	38	71	104	0,98
Badminton	153	1,46	120	69	99	114	1,11	19	82	105	102	0,97
Step	64	0,61	39	30	41	53	0,51	47	45	77	81	0,77
Stretching	133	1,27	112	84	80	90	0,87	37	63	51	78	0,74
Tai chi chuan	63	0,60	50	63	64	46	0,45	26	48	79	70	0,66

Evolution des licences sur 9 ans

Vous pouvez accéder au tableau sur le site internet de notre assemblée générale ou en cliquant ici¹ (cf. Evolution des licences sur 9 ans)

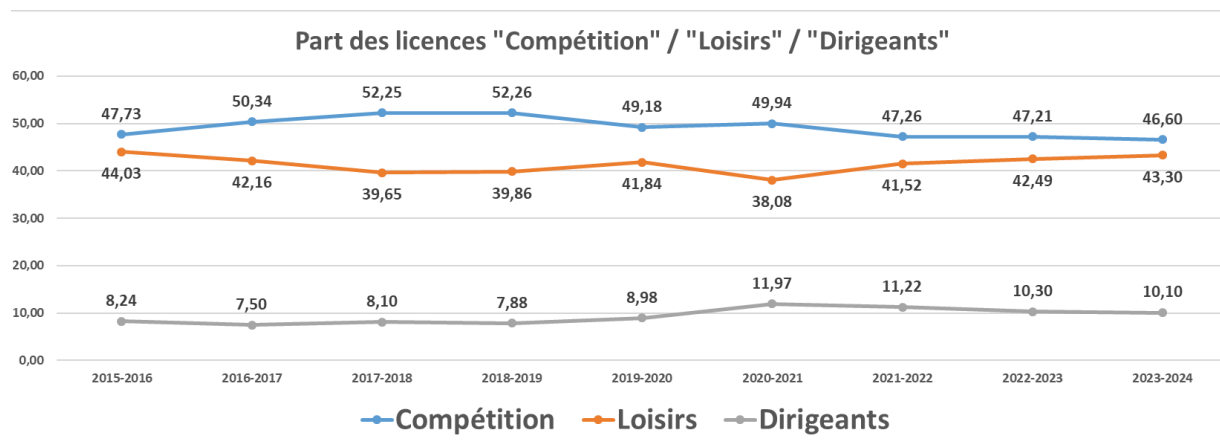
Nous avons 57 lignes d'activités pour 2023-2024

% de licenciés	Nbr d'activité
90	13
80	8
70	5
60	3
50	2
40	1

Nbr d'activités par « tranches » de % de licenciés

1. Lien vers tableau - https://www.canva.com/design/DAGU9dCDWCU/L0AYAWriYRCE8wdAvOdtZQ/edit?utm_content=DAGU9dCDWCU&utm_campaign=designshare&utm_medium=link2&utm_source=sharebutton

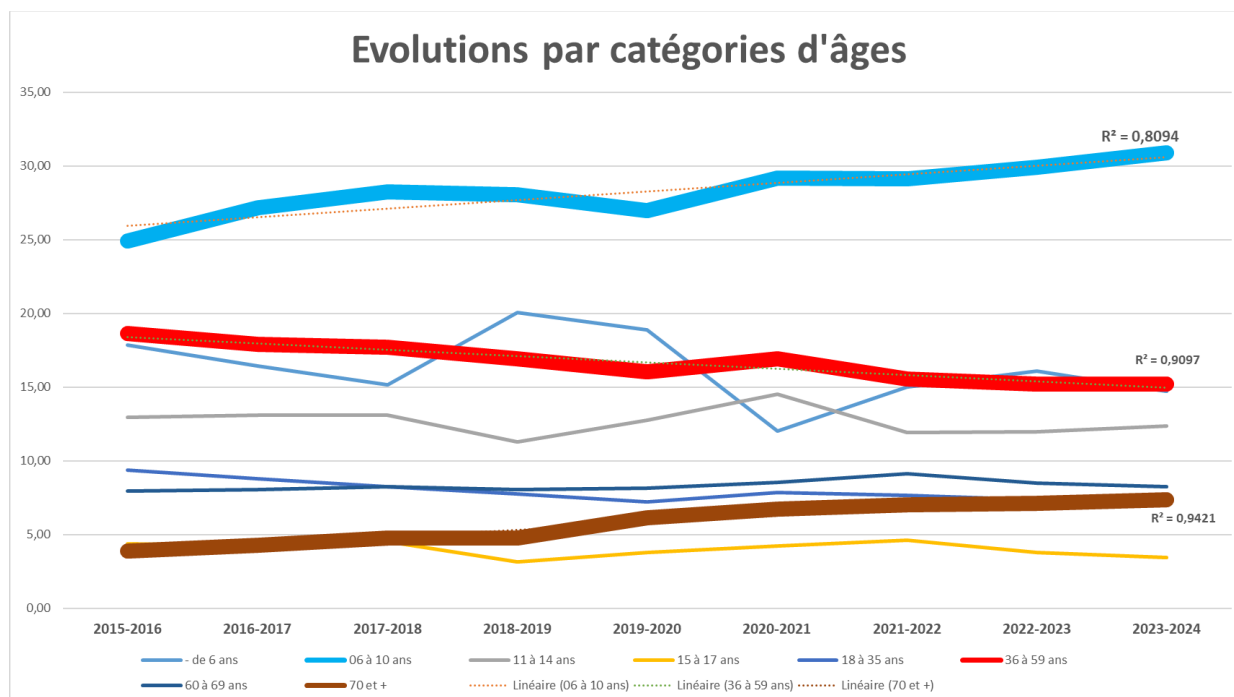
1.4. Evolution par type de licences



Graphique 2

Après une augmentation progressive de la part « Compétition jusqu'en 2019, nous observons un resserrement des activités de loisir et de compétition.

1.5. Evolution par catégories d'âges



Graphique 3

Au delà des évolutions des différentes catégories d'âges, 3 courbes sont à considérer particulièrement

- 6 - 10 ans
- 36-59 ans
- 70 ans et plus

Il n'est pas simple d'analyser des courbes avec leurs fluctuations, nous avons essayé de voir si le coefficient de corrélation de ces courbes donnait une certaine signification à ces évolutions.

Il apparaît que ce dernier est proche de 90 % dans ces trois cas. Ces évolutions sur 9 ans sont donc assez significatives.

⚠ Attention

Il faut être prudent sur les interprétations mais nous devons avoir une attention sur ces points, particulièrement concernant la baisse des 36-59 ans qui peuvent être un vivier important de bénévolat.

2. Rapport d'activité

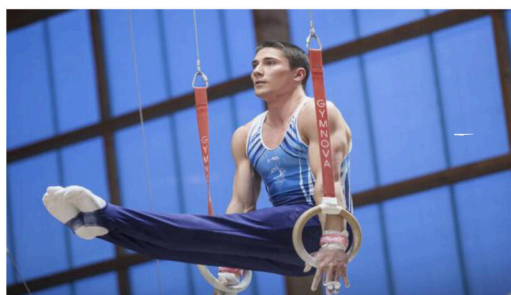
2.1. Cette année je suis

a) En gymnastique féminine

- **Intriguée** par les formations juges en baisse
- **Convaincue** par des compétitions bien suivies et qui ont eu quelques bons résultats
- **Admirative** de la bonne ambiance et de la bonne organisation des compétitions



b) En gymnastique masculine



- **Enthousiaste** de la planification au cordeau des formations et compétitions
- **Réjouie** des formations proposées en plein développement
- **Séduite** de l'augmentation du nombre de juges et de gymnastes aux compétitions

c) En gymnastique rythmique

Soufflée par les podiums de la BFC lors des compétitions fédérales

Conquise par les 5 compétitions mises en place cette année avec l'envie de continuer sur cette lancée

Épatée par le recyclage de tous les juges pour maîtriser le nouveau code de pointage.



d) En tir à l'arc



- **Comblée** par l'augmentation des archers dans 18 clubs et dans les compétitions
- **Impressionnée** par le nombre d'arbitres formés
- **Renversée** par le nombre de podium trustés par la région

e) Pour la santé - Atoutform'

- **Questionnée** par le peu d'associations signataires des chartes Atout+, Form+ et Bouge+
- **Interpellée** par les réponses positives aux webinaires et rencontres organisées pour les signataires et du nombre de manifestations santé organisées sur le territoire, sur le diocèse et à Arts en fête
- **Ravie** d'accueillir une nouvelle « agent de développement » pour la santé en la personne de Tiphany Molin



f) Randonnée



- **Emportée** par la réussite des journées pleines nature à Pierrefontaine Les Varans : super weekend.
- **Baladée** par la qualité des randonnées et visites proposées durant les 3 jours.
- **Gourmande** des spécialités régionales partagées entre participants

g) Pour la PAC

Déçue du peu d'intérêt des associations ayant une pratique culturelle à s'ouvrir autres, partager leurs expériences, déçue de leur peu d'investissement dans la commission régionale

Enchantée par les journées Arts en fête qui ont su fédérer sports et culture

Éblouie par le savoir-faire des participants aux ateliers, démonstrations, chorales et autres prestations lors du week-end Arts en fête



2.2. Pour cette année je vois, je sens, j'espère tout à la fois

a) Cela me galvanise car...

- **Je vois** l'arrivée de Tiphany sur la santé Atouform et son envie de continuer dans la dynamique d'Emilie
- **Je sens** : son énergie à proposer et s'investir
- **J'espère** : qu'elle marquera l'année par de nouvelles orientations vers le handicap par ex ou la création de l'éveil santé nature, les idées ne lui manquent pas faisons lui confiance.



b) Cela me passionne car...



LE DISPOSITIF LOCAL D'ACCOMPAGNEMENT DE L'ESS

Je vois : le travail d'introspection du comité régional à travers le DLA (dispositif local d'accompagnement)

Je sens : des évolutions à venir qui risquent de chambouler nos certitudes

J'espère : une ouverture vers l'emploi pour préparer le départ de JPA et la pérennisation de nos emplois, des stratégies de développements, la consolidation de nos activités

c) Cela me plaît car...

- **Je vois** : la volonté de remettre à plat le site internet pour le rendre plus attractif, plus au service des associations, adhérents, commissions, CD
- **Je sens** : un gros travail avenir qui demandera la participation du CA aux formations et prise en main du site et de ses diverses possibilités au service de tous
- **J'espère** : au final un site fonctionnel, attrayant, pratique et ouvert à tous

Systeme numérique actuel du Comité Régional



d) Cela me rassure car...

- **Je vois** : la convention signée avec GESE (groupement d'employeurs solidair'emploi) pour soulager la trésorière
- **Je sens** : un besoin de soutien de sa part, une aide à la comptabilité et trésorerie
- **J'espère** : une proposition d'aide partagée pour la trésorerie du comité régional et pourquoi pas de CD



e) Cela me motive...

- **Je vois** l'envie d'uniformiser les inscriptions aux compétitions, les paiements
- **Je sens** la prise en charge totale par le CR des frais inhérents aux compétitions pour la saison 2024/2025
- **J'espère** l'alignement de toutes les CTR sur ces décisions prise par le CA: inscription sur le site, paiement par virement avant les formations et compétitions



f) Cela me met en joie car...

- **Je vois** la réussite d'ART en fête organisée par le comité régional et la commission nationale CNPAC, il y eut du dévouement, de l'enthousiasme, de la joie, de l'implication, du bonheur, du partage, des échanges, des étoiles dans les yeux et les coeurs.
- **Je sens** : suite à ce week-end, un souffle qui dynamise, une force qui pousse, un élan qui ne demande qu'à grandir au sein des instances du CR
- **J'espère** : un mouvement continu d'échange et de développement entre culture et sports, et pourquoi pas une imbrication des deux dans chaque manifestation régionale (compétitions, rencontres)



(cf. Arts en fête)

g) Cela me tient en haleine car...

Je vois le Week-end multi activité réussite: découvertes de nouvelles activités, partage trans génération, transversalité mise à l'œuvre

Je sens de nouvelles activités à venir : homeball, liu, sarbacane...initiés par les démonstrations du Week-end, et l'envie de renouveler l'expérience.

J'espère un souffle dans les clubs pour se tourner vers ses activités et les faire vivre au sein de leur structure.



Lien vers WE multi-activité²

h) En conclusion...

Je nous souhaite pour la saison d'être motivé, d'être en haleine, d'être en joie, d'être rassurée, galvanisé, d'éprouver du plaisir dans vos associations.

Bonne saison à tous

2.3. Vote rapport d'activité

🔑 Fondamental

Le rapport d'activité est adopté à l'unanimité

2. WE multi-activité à Agencourt - <https://www.fscf-bfc.fr/WE-multiactivite/co/module.html>

2.4. Compte-rendus des commissions techniques

a) Commission Atoutform'

i) Développement du programme

A ce jour

Chartes Atout+

18 associations signataires mais Service et Forme ne s'est pas affilié cette année (128 au national)

Chartes Form+

10 associations signataires, même remarque que pour Atout+

Chartes Bouge+

4 associations signataires avec toujours la même remarque.

Quand une association ne se réaffilie pas

Remarque

Pour info, quand une association n'est plus affiliée à la FSCF, il faut que le CD le fasse savoir à Marjolaine Kazouit Seguy pour qu'elle la retire de la liste.

Fondamental

Les chartes sont signées pour une mandature, et exceptionnellement cette année, les signatures sont reportées d'un an, car le programme Atoutform' va être profondément modifié.

ii) Organisations de l'année

Webinaires

- Des Webinaires ont été organisés tout au long de l'année avec les référents santé associatifs, la commission régionale et Emilie, agent de développement.
- Ces réunions en visio sont des temps d'échanges sur les expériences des uns et des autres, les projets et les actions de promotion de la santé.
- Ils sont reconduits cette année et ont déjà commencé.

Rassemblement annuel

Le rassemblement annuel des référents associatifs s'est tenu en février à Beaune. Un nombre appréciable de participants, une bonne ambiance et beaucoup d'échanges.

Prochaine date **le 8 février 2025 dans le haut Doubs.**

Rassemblement des référents régionaux

Emilie Vidal, agent de développement, a participé au **rassemblement annuel des référents régionaux, au siège fédéral**, à l'invitation de la commission nationale Atoutform', avec Brigitte Giampiccolo. L'occasion d'échanger et d'analyser les pratiques sur le territoire, cette journée comprend toujours une partie formation / information / travail en commun.

Manifestations

La commission régionale et Emilie ont participé activement à la **préparation du festival Arts en fête**. Le **jeu de l'oie était de sortie et un jeu de piste a été concocté pour les enfants**, leur faisant chercher des indices sur beaucoup de stands, retrouver des messages de promotion de la santé et de développement durable. La fin du jeu était sur le stand Atoutform' !. **Le jeu de piste et le stand ont répondu à un appel à projets de la commission nationale et notre région a fait partie des lauréats. (300 euros)**



La commission régionale a été sollicitée par le réseau sport santé pour participer **aux animations lors du passage de la flamme olympique à Etalans**. **Maryvonne Comte de Dole, Corinne TRESY de Lons le Saunier et Brigitte Giampiccolo ont animé toute la journée le jeu de l'oie sur bâche pour les participants**, des familles et beaucoup d'écoliers et collégiens des établissements voisins.

Emilie Vidal, Tiphany Molin et Brigitte Giampiccolo ont animé « encore » le jeu de l'oie lors du **forum santé de Valdahon, organisé par le Contrat Local Santé** et sa coordinatrice Lina Kovacic. Environ 420 enfants ont pu jouer et répondre à toutes les questions sur la santé, l'alimentation, l'hydratation, ou encore l'activité physique sans oublier de faire quelques exercices.



Pour terminer l'année, **Brigitte Giampiccolo a représenté la commission et le comité régional à la journée Sport et Foi organisée par le diocèse** à l'occasion des Jeux Olympiques et de « Holy games » de l'église de France. Le slogan était « cet été, viens vivre le sport corps et âme ». (La FSCF a été toute l'année relais des informations de Holy games et a participé à une marche à St Denis). Le jeu de l'oie était une fois de plus de sortie, mais la journée a surtout permis de beaux et bons échanges, notamment avec l'UGSEL, et des idées de travail commun !

Prestations

Emilie, remplacée cette année par Tiphany, a **assuré plusieurs cours APA par semaine**, dans des associations FSCF mais pas que. **Autant d'occasions de faire connaître la FSCF et le programme Atoutform'.**

Changement !

Enfin, cette année commence avec un grand changement puisque Emilie est repartie dans sa région et Tiphany Molin la remplace depuis début juin.

Que dire de plus sinon remercier Emilie pour son implication, lui souhaiter bonne route et souhaiter bienvenue à Tiphany !



b) Commission technique régionale de gymnastique féminine

Formations d'animateurs et perfectionnements techniques

- **AF 1 Brevet d'animateur fédéral du 27/10/2023 au 01/11/2023** - Voray sur l'Ognon - 15 stagiaires
- **Approfondissement -4° - 5° et libre** - 15/10/2023 - Dole : 18 stagiaires
- **Perfectionnement Jeunesses et aînées 6° et libre** - 12/11/2023 - 35 stagiaires

Formations juges

- **FIG** : 36 stagiaires inscrits ; 35 présents (1 absence maladie) - 11 formatrices dont 2 nouvelles
- **6ème** : 37 inscrits 10 formatrices
- **Mouvement ensemble** : 16 inscrits 2 formatrices
- **Imposés** : 121 inscrits 10 formatrices

Examens juges

- 1 candidate à l'examen JL écrit
- 4 candidates à l'examens J6 écrit.
- 34 candidats pour le J2
- 4 candidates J6 ont réussi l'écrit et ont pu passer la pratique

Résultats :

- **JL** : La candidate JL a réussi l'écrit mais n'était pas disponible pour passer la pratique. Elle se présentera l'année prochaine.
- **J6** : 2 candidates ont fini leur J6 sur 4 agrès, 4 candidates ont réussi 1 agrès et doivent repasser le 2ème ;
- **J2** : 32 candidats présents : 4 candidats ont réussi les 4 agrès ; les autres candidats ont réussi partiellement .

Compétitions

1er tour des coupes à Dole .:

- 103 gyms inscrites, 95 participantes (soit +15 par rapport à la saison dernière), 33 qualifiées pour 1/2 finales.
- 2 blessées, dont 1 évacuation pompiers.
- Horaires respectés avec même de l'avance sur prévisions.

- Alerte incendie qui nous a obligé à sortir pendant 1/2 heure : tout le monde a réagi dans le calme, par contre les gyms filles qui étaient en échauffement n'ont pas toutes eu le temps de prendre 1 manteau et les garçons en compétition non plus.

Au final seulement 12 mn de retard pour les filles mais gros retard pour les garçons : voir l'année prochaine pour qu'ils commencent plus tôt !

1/2 finale des coupes à BRIGNAIS :

- 33 gyms ont participé aux 1/2 finales ,
- de 15 clubs B-FC : Franche-Comté :13 Bourgogne : 2
- 1 gym qualifiée pour finales

Trophée national ST CHAMOND :

- 11 clubs ont participé : 9 Franche-Comté et 2 Bourgogne-Franche-Comté
- 31 gyms.
- Très belle 3ème place pour Audrey FOURNIER de la St Michel de Morteau en senior !

Finale des coupes à GUILHERAND GRANGES :

1 club a participé : BEAUNE avec 1 gym

Individuels régional GF à SELONCOURT :

Effectifs :

- CAT 1 = 54 gyms (+12)
- CAT 2 = 50 gyms (+12)
- 33 juges
- CAT 3 = 85 gyms (+7)
- 35 juges
- Compétition mixte le dimanche : tout s'est bien passé ; beaucoup de public, bonne ambiance.

Individuels national ST ROMAIN EN GAL :

Seulement 2 clubs de BFC présents sur cette compétition : Beaune et Dole

Régional équipe BEAUNE :

- 21 clubs, (soit 33 équipes et 375 gyms) 7 bourgogne 14 Franche-Comté
- Très belle compétition sur 2 jours.
- Bonne organisation par Beaune

Fédéral par équipe :

- F2 : 5 clubs de Franche-Comté et 6 clubs de Bourgogne inscrits.
- Très beau doublé en mouvement ensemble aînées: 1ère Thise (25) ; 2ème Beaune (21)
- Mouvement ensemble jeunesse : 3ème Beaune
- F3 : 1 club de Franche-Comté
- F/F1 : 5 clubs de Franche-Comté inscrits : belle performance de Dole qui se classe 7ème sur 33.

Pour la commission

Corinne GROCHULSKA

c) Commission technique régionale de gymnastique masculine

Les Réunions

La Commission Technique Régionale de Gymnastique Masculine s'est réunie quatre fois cette saison, le 13 septembre en visio, le 03 décembre en présentiel, le 27 avril en visio et le 26 juin 2024 en visio.

Lors de la réunion du 13/09, présence de Corine GROCHULSKA (Responsable GF – CTR-B-F/C) Tous les stages de formations à l'attention des gyms, des encadrants et des juges ont été planifiés et réalisés suivant le calendrier de la saison.

Idem concernant les compétitions, toutes celles planifiées au calendrier ont été tenues.

Formation des encadrants et des gyms:

Deux journées de formation de base et 4ème degré prévues au calendrier :

- 15/10/23 au Russey, (32 inscrits)
- 29/10/23 à Ornans, (35 inscrits)

Un perfectionnement technique :

- 1 WE perfectionnement 5ème degré + libre, les 11-12/11/23 à Salins les Bains (21 stagiaires)

Formations de juges

Secteur : Franche-Comté.

- 1 journée des formateurs le 1 octobre 2023. Préparation des compétitions et mise en place d'une formation D3.
- WE du 3 au 5/11/23, séminaire F2 à Bourges. Présence de nos trois cadres formateurs. Le 19/11/23, préparation de l'examen D3 et recyclage code FIG.
- Le 07/01/24, 1 journée de recyclage juges sur les mouvements imposés.

Secteur Bourgogne,

- 1 journée recyclage juges organisée en décembre 2023.
- 1 journée d'initiation au jugement.

Congrès :

Présence de deux membres de la CTRGM au congrès à St Etienne, les 25-26/11/23.

Bilans des compétitions :



Toutes les compétitions prévues au calendrier se sont déroulées dans de bonnes conditions. L'augmentation du nombre de juges a permis d'organiser les compétitions sans difficulté.

La participation des gymnastes a été plus importante cette saison suite aux modifications apportées à certains règlements. Le niveau des gymnastes quant à lui reste relativement bon.

1 tour des Coupes :

Un effectif un peu plus élevé cette saison. 34 gyms présents.

½ Finale des Coupes nationales :

- Participation de 5 gyms (Audincourt-Seloncourt-Lons le Saunier)
- Formation d'une équipe Franche/Comté

Finale des Coupes nationales :

1 représentant de la région du club d'Audincourt a participé. Il termine à la 5ème place.

1 Tour des Coupes Interclubs :

Bonne participation des clubs régionaux (16 équipes). 2 équipes qualifiées pour les finales.

Finale des Coupes nationales Interclubs :

Non-participation des clubs qualifiés.

Championnat régional aux "Etoiles" :

- Cette compétition a rassemblé 219 gymnastes, ce qui représente un très bon effectif.
- Détail par catégories (34 AD + 112 PUP + 73 JP).



• Championnat régional Individuel :

- Suite aux modifications du règlement par la création d'une catégorie 3, les effectifs ont bien augmenté. Participation de 77 gyms. Compétition plus attrayante.

• Championnat national Individuels :

- Participation de 9 gyms de la région (Audincourt-Seloncourt-Mâcon). De bons résultats avec deux podiums, une première place et une troisième place.

• Championnat régional par équipes :

- Cette compétition s'est très déroulée avec des équipes dans toutes les catégories.
- Effectif stable par rapport à la saison précédente.

• Championnat national par équipes :

- Participation de 4 clubs de Franche-Comté en catégorie "Adultes".

Conclusions

- La commission technique régionale de gymnastique masculine s'est réunie plusieurs fois durant la saison pour permettre que tous les stages, les formations et toutes les compétitions se déroulent correctement et dans les meilleures conditions.
- Suite aux modifications apportées à certains règlements, les effectifs ont pu augmenter dans certaines compétitions. 3/3
- Le nombre de juges maintenant formés et diplômés grâce aux formations permet d'organiser les compétitions dans de bonnes conditions.

Pour la commission,

Lionel MOUGEOT – Pierre CHATAGNIER

d) Commission technique régionale de gymnastique rythmique



Les compétitions

Cinq compétitions ont rythmé notre année.

- Nous avons ouvert la saison avec le **Challenge Duverne**, qui s'est déroulé le dimanche 11 février à Chalon-sur-Saône. Les clubs présents étaient : l'Éveil (l'hôte), la Cita, l'Esf, l'Épérence et l'Ams.
- Ensuite, comme chaque année, nous avons organisé le **Challenge Carnacus le 24 mars**, auquel ont participé les clubs de l'Éveil, la Cita, l'Esf, l'Espérance et l'Ams (l'hôte).
- **Le championnat régional 2024 pour les niveaux 3 et 4, il s'est tenu à Chalon-sur-Saône, le samedi 4 mai** accueilli par le club de l'Éveil. Les clubs participants étaient : L'Esf, la Cita, l'Ams, l'Espérance, et l'Éveil (l'hôte).
- **Le dimanche 5 mai s'est déroulé un Inter-régional également organisé par l'Éveil de Chalon-sur-Saône.** Les niveaux 2 et supérieur ont pu concourir. Les clubs présents étaient : le Cita, l'Éveil (l'hôte), le Ruban du Beaujolais, l'Espérance et Vaillante de Brignais, Lyon PESD GRS, l'Étoile de Montaud, Gr Caladoise, et Graine de Gym. Ces rencontres ont été très positives, et nous souhaitons les renouveler les années à venir.
- **Les compétitions fédérales ont également été une grande réussite pour la Bourgogne-Franche-Comté,** avec de nombreux podiums. Ces résultats sont encourageants et reflètent une belle représentation de notre région.



Les formations

- En parallèle des compétitions, nous avons maintenu l'organisation des formations de juges pour les quatre modules de jugement en GR (DA, DB, A, EXE), avec la formation du tronc commun permettant d'accéder aux autres modules.
- Ces rassemblements ont été essentiels cette année, particulièrement en raison de l'introduction du nouveau code de pointage. Au vu de ce nouveau code de pointage, tous les juges ont participé à un recyclage, en début de saison.

Conclusion

En somme, cette année a été bien remplie pour la gymnastique rythmique en Bourgogne-Franche-Comté, et nous sommes impatientes de poursuivre sur cette lancée pour l'année à venir.

Justine Perche

Pour la commission technique régionale en Gymnastique Rythmique.

e) Commission technique régionale des Pratiques Artistiques et Culturelles

En règle générale, les associations pratiquant une activité artistique, n'éprouvent pas le besoin de s'investir vers autre chose que leur propre activité au sein de leur association, nos activités culturelles restent souvent en vase clos.

Cette année offrait pourtant à chacune la possibilité de montrer leur savoir-faire et de promouvoir leur activité, lors d'ART EN FETE.

Evènement national organisé par le COMITE REGIONAL, avec l'aide de la Commission Nationale des Pratiques Artistiques.

Pas de réunion, cette année pour la CR PAC, car le seul objectif était de travailler en commun avec la REGION, pour la mise en place de cet important évènement. Donc beaucoup de réunions.

Les freins pour les réunions de la commission régionale sont toujours les mêmes : trop loin – pas le bon jour – pas la bonne heure. Cette commission pouvait rebondir avec ARTS EN FETE, l'opportunité ne fut pas saisie.

Plusieurs associations sont venues découvrir le concept, et assister activement au projet :

Des ateliers

Plusieurs associations sont venues découvrir le concept, et assister activement au projet :

Dans les ateliers :

- « la **Bousbotte** » avec du scrapbooking initié par Ingrid membre de la CN PAC et Véronique.
- « **Osons Ensemble Autrement** » : Prise de photos, développement et création de cadre par Nadine.
- La « **Sportive d'Audincourt** » : Atelier astronomie, connaissance des astres.
- Association « **Ensemble et en Forme** » avec un atelier FLASMOB qui a mis le feu sur la place centrale de Besançon, en entraînant le public présent à danser.
- **Des techniciens de la CN PAC pour la photo** – le théâtre et contes pour enfants avec un metteur en scène professionnel – initiation au cirque – Multi rythmie – musique de rue –, ont largement mis leurs savoir à la disposition des visiteurs.
- **Une activité extérieure et nouvelles le LU** a trouvé un public assidu toute la journée.

Des démonstrations

- Les sections de gym poussines de la **Cita** – de la **Mancine** et la **Voraysienne**, nous ont démontré que c'était possible de travailler ensemble. Bravo les filles.
- **Marina et Soab, gymnastes de la CITA** nous ont dévoilé une partie du spectacle FLAMME (S) qui se déroulera à Paris en Novembre. Soab a participé au stage multi-activité de novembre 2023 destiné à créer ce spectacle avec l'aide d'une chorégraphe et un metteur professionnel. Merci Soab et Marina, d'avoir relevé le défi de représenter la région dans ce moment fort de la fédération.
- **La Country de la BOUSBOTTE**, infatigable, animant sans retenue la journée.
- **La St Michel de Veaujoucourt** avec un atelier de TAI CHI CHUAN
- **La santé** avec un atelier intéressant et des visiteurs intéressés.
- Et bien d'autres.

Le concert

Nous avons eu la chance d'assister à un concert inoubliable au Temple Protestants de Besançon avec :

- un orchestre de rue joyeux et délirant : LE TREFLE GARDONNAIS,
- des solistes qui nous ont émus,

- un pianiste virtuose,
- deux chorales franc-comtoises
- une courageuse Circassienne qui a tenu à faire sa prestation, malgré une blessure à la cheville,
- L'association de La St Michel de Morteau et une chorale Gospel,
- la chorale JUBILATE, chorale non FSCF, mais où Brigitte RAYMOND chante régulièrement.

Combinez vos talents

Des associations ont joué le jeu pour 'Arts en fête » :

- La **CITA de BESANCON**, nous faisant vivre l'art et le sport en direct, sans filet, en musique live : les jeunesses et aînées de la CITA, à la poutre et au sol, évoluant sur une musique de rue, sans répétition. Nous avons eu la preuve que dans tout sportif, il y a une âme d'artiste, et que tout artiste est quelque part un sportif. Les gymnastes de la CITA, recevront le trophée de la NOUVEAUTE.
- Le **TAI CHI CHAN de Veaujoucourt** recevra le trophée de l'EMOTION, ils ont su sans préparation évoluer en même temps qu'une circassienne et sur une musique inconnue, un moment au-dessus du temps.
- La **MANCINE**, par son originalité et la réunion de trois activités : la gymnastique, la lecture, et la peinture a parfaitement appliqué le concept de COMBINEZ VOS TALENTS. La Mancine recevra le trophée de la MULTIACTIVITES.

Absente de cette AG, car présente au spectacle FLAMME (S) présenté, ce week-end à PARIS, en tant que représentante de la CN PAC, j'ai remis ces trois trophées, lors de l'AG du département.

Visite de Besançon

Dans les parcours historiques de Besançon, le dimanche matin, sous une pluie torrentielle animés par des membres d'Osons Ensemble Autrement.

Si certains ont bravé les éléments pluvieux, d'autres restaient bien au chaud à jouer aux cartes !

Merci au Comité Régional, à son président et tous les membres du comité qui nous ont aidé dans la réalisation de ce beau week-end. Grâce à vous nous avons offert à nos licenciés la possibilité de vivre un moment intergénérationnel, et surtout interdisciplinaire qui ouvrent des temps d'échanges et de création sans contraintes.

POUR VIVRE, IL FAUT CHANGER.

💡 Fondamental

Ceci est mon dernier rapport d'activités, je souhaite que d'autre reprenne la flamme pour inclure sans limite la culture dans nos associations.

- Commission C comme **CONTINUITÉ**
- Régional R comme **RÉALISABLE**
- Pratiques P comme **PUGNACITÉ**
- Artistiques A comme **AVENIR**
- Culturelles C comme **CRÉATIVITÉ**

f) Commission technique régionale de Randonnée

Si ce n'est les AF1... c'est les Rencontres Nationales !

Nous ne pouvons que constater l'absence de fonctionnement en commission de cette activité à l'échelon régional.

Heureusement, Christian CHAPUIS contribue à la mise et à la pérennisation des AF1 sur la région (le prochain aura lieu en 2025)

Il a organisé aussi l'accueil des Rencontres Nationales de Pleines Nature à Pierrefontaine Les Varans (25) du 17 au 20 mai 2024 avec l'aide des bénévoles du Cercle Gymnique du Russey et le soutien du Comité Régional

Il a mené la préparation de cet évènement fédéral à la satisfaction des 80 participants venus de toute la France

(cf. Rencontres Nationales de Randonnée Pédestre)

Exemple d'une association
 Exemple

Pour mettre en valeur la vie d'une association proposant de la randonnée, voici ce qui a été pratiqué pour l'année 2023/2024 au cercle Gymnique qui compte 68 randonneurs et randonneuses.

- Ont été réalisées 20 randonnées avec trois groupes différents afin de mieux répondre aux attentes de tous.
 - Un groupe "Lièvres" avec 12 à 15 km et un dénivelé de 300 à 550 m
 - Un groupe "Tortues" avec 8 à 10 km et un dénivelé de 150 à 250 m
 - Un groupe "Balade" avec 4 à 6 km et un dénivelé maxi de 70 m
- Organisation de trois randonnées avec une journée conviviale (galette – fondue – barbecue).
- Un voyage en ALSACE avec randonnées, visites culturelles en septembre 2023
- 6 randonnées à la journée avec pique-nique

Le tout dans une ambiance pleine de convivialité et de sympathie.

g) Commission technique régionale de tir à l'arc

- Au niveau de la Bourgogne Franche-Comté, il y a 18 clubs où il y a une augmentation des archers.
- Comme chaque année, en Bourgogne Franche-Comté il y a un challenge « adultes » qui comprend 3 manches organisées dans divers clubs. Selon le même principe, nous avons un challenge « jeunes » qui comporte également 3 manches. Nous pouvons constater que chacun fait des efforts pour essayer de prendre des compétitions. Nous remarquons aussi l'augmentation du nombre d'archers dans les compétitions.
- De nombreux arbitres qui se sont formés ce qui peut permettre un roulement et faciliter l'alternance « arbitre » / « archer ».
- Dans l'année, les clubs de Bourgogne Franche-Comté organisent un régional adulte (Héricourt), régional jeune (Chalon-sur-Saône), des CNH (championnat national d'hiver) et CNE (championnat national d'été).



- Cette année, le CNE a été organisé à Chalon-sur-Saône, il y a eu 280 archers.
- Et la Bourgogne Franche-Comté a été très bien représenté autant par ses clubs mais également par tous les très bons résultats car il y a eu sur la quasi-totalité des podiums, des archers de la Bourgogne Franche-Comté.

3. Le temps « finances »

3.1. Compte de résultat

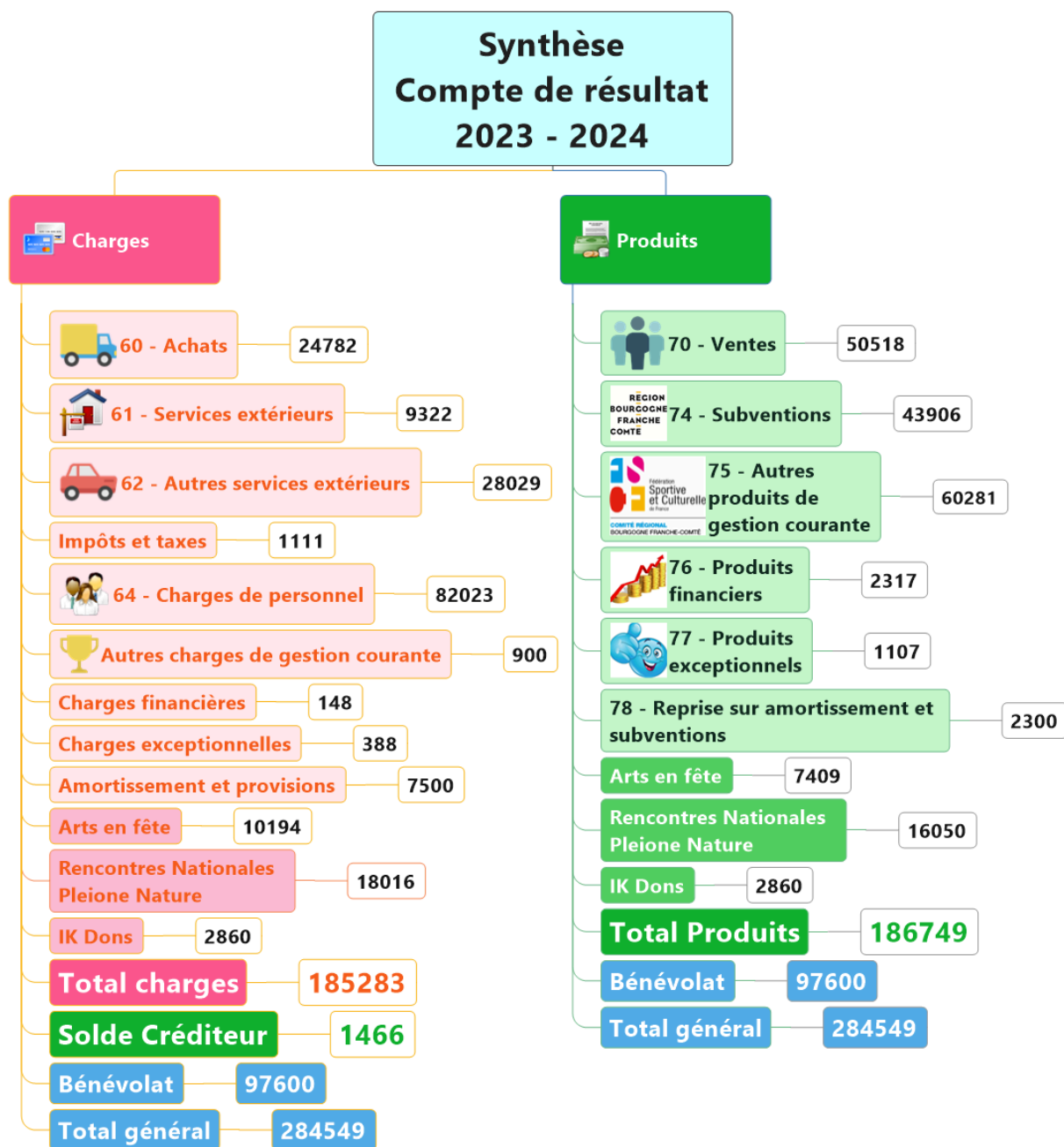


Image 1

FSCF - CR BFC		Date de clôture des comptes : 31/08/2024
CHARGES		
COMPTE S	LIBELLES	REALISE saison 2023-2024
60	ACHATS	24 792
601	Fournitures (de bureau, petit outillage, récompenses...etc..)	12 677
606	Fournitures non stockables (eau, électricité)	515
607	Autres achats (frais de repas et hébergement : formation de cadres et perfectionnement d'athlètes);(AG +congres + assises)	5 308
608	revrst associations org competition	6 292
61	SERVICES EXTERIEURS	9 322
612	Location immobilière, mobilière, y compris les formations	8 623
615	Entretien, réparations	352
616	Primes d'assurances	171
618	Divers (frais d'organisation de conférence, achat de document)	176
62	AUTRES SERVICES EXTERIEURS	28 029
621	Personnel extérieur à l'association	
622	Rémunération d'intermédiaires et honoraires	
6228	Autres rémunérations.....	
623	Publicité, relations publiques, plaquettes	
6234	cadeaux	629
6238	dons	60
624	Frais de transport	
625	Frais de déplacement, missions, réceptions	26 009
6251	sal permanents depict	
626	Frais postaux Jlaison internet et Télécom	966
628	Divers Cotisation versée (au CROS par ex.)	365
63	IMPÔTS ET TAXES	1 111
631	Taxes sur salaires et impôts	
635	Autres impôts et taxes	1 111
64	CHARGES DE PERSONNEL	82 023
641	Rémunérations / Salaires - agent dev	63 695
	Rémunérations / Salaires animateurs	
	Charges patronales : J-P et Nx salarié	16 271
6415	charges AFDAS +AST25	226
645	Charges patronales	
647	Autres charges sociales	167
6471	perte irrecouvrable	1 664
6472	AIDE CD 71	
65	AUTRES CHARGES DE GESTION COURANTE	900
651	Redevances (SACEM)	
657	subventions versées aux assoiation (organisation Fédéraux	900
658	Remboursements divers/Participation frais pôles régionaux	
66	CHARGES FINANCIERES	148
668	Autres charges financières	148
67	CHARGES EXCEPTIONNELLES	388
671	Sur opérations de gestion	388
678	Autres charges exceptionnelles	
68	AMORTISSEMENTS ET PROVISIONS	7 500
681	Dotation amortissement matériel	
687	Dotations aux provisions (emploi)	7 500
689	Engagements à réaliser sur subventions attribuées	
	Charges Arts en Fête 2024	10 194
	charges Rencontre Pleine Nature	18 016
	IK DONS	2 860
TOTAL DES CHARGES		185 283 €
Solde créditeur (=excédent)		1 466 €
	bénévolats	97 800 €
TOTAL GENERAL (Il doit être équilibré)		284 549 €

FSCF - CR BFCDate de clôture
des comptes :

PRODUITS		
COMPTE S	LIBELLES	REALISE saison 2023-2024
70	VENTES	50 518 €
701	Vente de produits (Participation financière des stagiaires à une formation de cadre ou d'athlètes pour leurs frais de repas d'hébergement et de déplacement. Recettes enregistrées au cours de manifestations sportives: buvettes, tombolas...etc..)	27 917 €
706	Vente de prestations de services (location de matériel, mise à disposition de personnes avec une contre partie financière) + prestation Emilie	11 775 €
708	drts engagts competition	10 826 €
72	PRODUCTION	
721	Produits immobilisés (loyers perçus par votre association pour la location de bâtiment dont elle est propriétaire)	
74	SUBVENTIONS	43 906 €
741	Subvention ANS	20 666 €
741	Subvention FDVA	1 500 €
	Subvention aide à l'emploi ANS	
741	Subvention Etat autre (préciser) FONJEP	7 107 €
742	Subvention Conseil Régional	5 833 €
743	Subvention Conseils généraux	
744	Subvention régional aide à l'emploi	
746	aide crds investissements	
	ville besancon	1 000 €
747	Autres (aides du siege National)	7 500 €
	Autres SANTE	300 €
75	AUTRES PRODUITS DE GESTION COURANTE	60 281 €
756	Cotisations (des adhérents)	
7581	Cotisations (des adhérents)	
7582	Part CR licences des associations	55 159 €
758	Produits gestion courante	207 €
7583	Services Civiques	
7585	cartons licences	
758400	Part CR réa-filiation des associations	4 915 €
76	PRODUITS FINANCIERS	2 317 €
764	autres produits financiers	2 317 €
77	PRODUITS EXCEPTIONNELS	1 107 €
771	Sur opération de gestion (dons perçus,...)	1 107 €
778	Autres produits exceptionnels	
78	REPRISE SUR AMORTISSEMENTS ET SUBVENTIONS	2 300 €
781	Reprises sur amortissement et provisions	2 300 €
789	Report de ressources non utilisées sur subventions attribuées (exercice antérieur)	
	Produits arts en fete 2024 (hors subventions)	7 409 €
	Produits rencontre pleine nature (hors subventions)	16 050 €
	IK Dons	2 860 €
TOTAL DES PRODUITS		186 749 €
	bénévolats	97 800 €
Solde débiteur (=déficit)		
TOTAL GENERAL (Il doit être équilibré)		284 549 €

Copie de budget previsionnel 2024-2025 + realise 2023-2024 (1).xlsx

Compte de résultat - Téléchargements

⊕ Complément

(cf. CR - Charges - MEMSOFT.pdf)

(cf. CR - Produits - MEMSOFT.pdf)

(cf. CR Charges.pdf)

(cf. CR Produits.pdf)

3.2. Adoption du Compte de Résultat

 Fondamental

Après lecture du rapport des vérificateurs au compte proposant d'adopter le compte de résultat, ce dernier est accepté à l'unanimité des votants

3.3. Bilan

FSCF Comité Régional BFC
20 RUE MÉGEVAND
25041 BESANÇON CEDEX

Numéro SIRET
Code APE

BILAN

Situation de l'exercice N : Non clôturé
Monnaie d'impression : EUR

ACTIF	Exercice N, clos le : <input type="text" value="31/08/2024"/>		N-1 <input type="text" value="31/08/2023"/>	
	Brut 1	Amortissements, provisions 2	Net 3	Net 4
ACTIF IMMOBILISE				
Immobilisations Incorporelles				
Frais d'établissement				
Frais de Recherche et de Développement				
Concessions, Brevets, Licences, Marques, ...				
Fonds commercial (1)				
Autres				
Immobilisations Incorporelles en cours				
Avances et Acomptes				
Immobilisations Corporelles				
Terrains				
Constructions				
Instal. techniques, matériel et outillage				
Autres immobilisations corporelles				
Immobilisations Corporelles en cours				
Avances et Acomptes				
Immobilisations Financières				
Participations				
Créances rattachées à des participations				
Titres immobilisés de l'activité de portefeuille				
Autres titres immobilisés				
Prêts				
Autres				
TOTAL I				
ACTIF CIRCULANT				
Stocks et en-cours				
Matières premières et autres approvisionnements				
En cours de production (biens et services)				
Produits intermédiaires et finis				
Marchandises				
Avances & acomptes versés / cdes				
Créances (2)				
Créances usagers et comptes rattachés (3)	4 326		4 326	9 983
Autres	5 448		5 448	4 959
Valeurs mobilières de placement				
Instruments de trésorerie				
Disponibilités	125 890		125 890	115 876
Charges constatées d'avance				1 000.
TOTAL II	135 665		135 665	131 819
Charges à répartir s/ plusieurs exercices III				
Primes de remboursement des obligations IV				
Ecarts de conversion actif V				
TOTAL GENERAL (I+II+III+IV+V)	135 665		135 665	131 819
(1) Droit au bail				
(2) Dont à moins d'un an				
(3) Dont à plus d'un an				
ENGAGEMENTS RECUS				
Legs nets à réaliser				
- acceptés par organes statutairement compétents				
- autorisés par l'organisme de tutelle				
Dons en nature restant à vendre				

FSCF Comité Régional BFC
20 RUE MÉGEVAND
25041 BESANÇON CEDEX

Numéro SIRET 824 462 543 00011
Code APE 9319Z

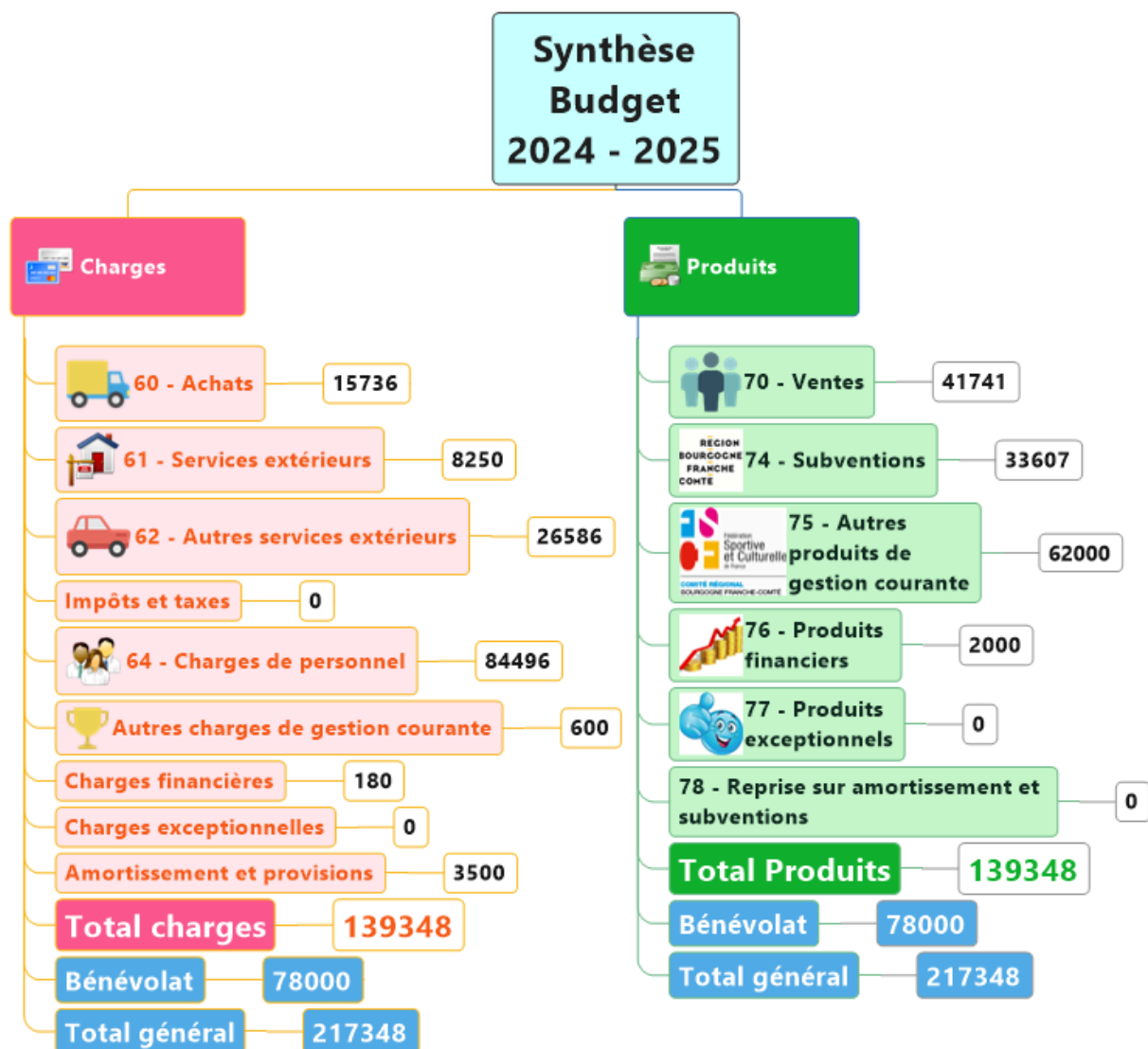
BILAN

Situation de l'exercice N : Non clôturé

Monnaie d'impression : EUR

PASSIF	Dates de Cloture :	
	31/08/2024	31/08/2023
	Exercice N	Exercice N-1
FONDS PROPRES		
Fonds propres		
Fonds associatifs sans droit de reprise	7 839	7 839.
Ecart de réévaluation		
Réserves		
Report à nouveau (a)	87 575	84 326
Résultat de l'exercice	1 466	3 249
Autres fonds associatifs		
Fonds associatifs avec droit de reprise		
- Apports		
- Legs et Donations		
- Résultats sous contrôle de tiers financeurs (a)		
Ecart de réévaluation		
Subventions d'investissement sur biens non renouvelables		
Provisions réglementées		
Droit des propriétaires (commodat)		
TOTAL I	96 880	95 415.
PROVISIONS POUR RISQUES ET CHARGES		
Provisions pour risques	7 500	2 300
Provisions pour charges		
FONDS DEDIES		
- Sur subventions de fonctionnement		
- Sur autres ressources		
TOTAL II	7 500	2 300
DETTES (1) (d)		
Emprunts obligataires		
Emprunts et dettes auprès des établissements de crédit (2)		
Emprunts et dettes financières divers		
Avances et acomptes reçus sur commandes en cours		
Dettes fournisseurs et comptes rattachés (c)	248	1 091
Dettes sociales et fiscales	1 923	
Dettes sur immobilisations et comptes rattachés		
Autres dettes	21 521	23 645
Instruments de trésorerie		
COMPTES DE REGULARISATION		
Produits constatés d'avance	7 592	7258
TOTAL III	31 284	34 105
Ecart de conversion (passif) IV		
TOTAL GENERAL (I + II + III + IV)	135 665	131 819
(1) Dont à plus d'un an		
Dont à moins d'un an		
(a) Montant entre parenthèse ou précédé d'un signe moins (-) lorsqu'il s'agit de déficit reportés		
(b) Montant entre parenthèse ou précédé du signe moins (-) lorsqu'il s'agit d'un déficit		
(c) Dettes sur achats ou prestations de services		
(d) A l'exception, pour l'application de (1), des avances et acomptes reçus sur commandes en cours		
ENGAGEMENTS DONNES		
Legs nets à réaliser :		
- acceptés par les organes statutairement compétents		
- autorisés par l'organisme de tutelle		
Dons en nature restant à vendre		

3.4. Budget



Graphique 4

FSCF - CR BFC		31/08/2024
CHARGES		
COMPTES	LIBELLES	BUDGET PREVISIONNEL saison 2024-2025
60	ACHATS	15 736 €
601	Fournitures (de bureau, petit outillage, récompenses...etc.)	8 000 €
606	Fournitures non stockables (eau, électricité)	600 €
607	Autres achats (frais de repas et hébergement ; formation de cadres et perfectionnement d'athlètes);(AG +congres + assises)	7 136 €
608	revrst associations org competition	
61	SERVICES EXTERIEURS	8 250 €
612	Location immobilière, mobilière, y compris les formations	7 200 €
615	Entretien, réparations	
616	Primes d'assurances	300 €
618	Divers (frais d'organisation de conférence, achat de document)	750 €
62	AUTRES SERVICES EXTERIEURS	26 586 €
621	Personnel extérieur à l'association	
622	Rémunération d'intermédiaires et honoraires	1 000 €
6228	Autres rémunérations	
623	Publicité, relations publiques, plaquettes	
6234	cadeaux	600 €
6238	dons	
624	Frais de transport	
625	Frais de déplacement, missions, réceptions	23 000 €
6251	sal permanents deplct	
626	Frais postaux ,liaison internet et Télécom	900 €
628	Divers Cotisation versée (au CROS par ex.)	1 086 €
63	IMPÔTS ET TAXES	0 €
631	Taxes sur salaires et impôts	
635	Autres impôts et taxes	
64	CHARGES DE PERSONNEL	84 496 €
641	Rémunérations / Salaires - agent dév	57 000 €
	Rémunérations / Salaires animateurs	3 800 €
	Charges patronales : J-P et Nx salarié	22 496 €
6415	charges AFDAS +AST25	900 €
645	Charges patronales	
647	Autres charges sociales	300 €
6471	perte irrécouvrable	
6472	AIDE CD 71	
65	AUTRES CHARGES DE GESTION COURANTE	600 €
651	Redevances (SACEM)	
657	subventions versées aux association (organisation Fédéraux	600 €
658	Remboursements divers/Participation frais pôles régionaux	
66	CHARGES FINANCIERES	180 €
668	Autres charges financières	180 €
67	CHARGES EXCEPTIONNELLES	0 €
671	Sur opérations de gestion	
678	Autres charges exceptionnelles	
68	AMORTISSEMENTS ET PROVISIONS	3 500 €
681	Dotation amortissement matériel	3 500 €
687	Dotations aux provisions (emploi)	
689	Engagements à réaliser sur subventions attribuées	
	Charges Arts en Fête 2024	
	charges Rencontre Pleine Nature	
	IK DONS	
TOTAL DES CHARGES		139 348 €
Solde créditeur (=excédent)		
	bénévolats	78 000 €
TOTAL GENERAL (Il doit être équilibré)		217 348 €

FSCF - CR BFC	31/08/2024
----------------------	-------------------

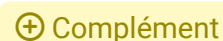
PRODUITS		
COMPTES	LIBELLES	BUDGET PREVISIONNEL saison 2024-2025
70	VENTES	41 741 €
701	Vente de produits (Participation financière des stagiaires à une formation de cadre ou d'athlètes pour leurs frais de repas d'hébergement et de déplacement. Recettes enregistrées au cours de manifestations sportives: buvettes, tombolas...etc..)	29 301 €
706	Vente de prestations de services (location de matériel, mise à disposition de personnes avec une contre partie financière) + prestation Emilie	12 440 €
708	drts engagts competition	
72	PRODUCTION	0 €
721	Produits immobilisés (loyers perçus par votre association pour la location de bâtiment dont elle est propriétaire)	
74	SUBVENTIONS	33 607 €
741	Subvention ANS	20 000 €
741	Subvention FDVA	1 500 €
	Subvention aide à l'emploi ANS	
741	Subvention Etat autre (préciser) FONJEP	7 107 €
742	Subvention Conseil Régional	5 000 €
743	Subvention Conseils généraux	
744	Subvention régional aide à l'emploi	
746	aide crds investissements	
	ville besancon	
747	Autres (aides du siege National)	
	Autres SANTE	
75	AUTRES PRODUITS DE GESTION COURANTE	62 000 €
756	Cotisations (des adhérents)	
7581	Cotisations (des adhérents)	
7582	Part CR licences des associations	57 000 €
758	Produits gestion courante	
7583	Services Civiques	
7585	cartons licences	
758400	Part CR réa-filiation des associations	5 000 €
76	PRODUITS FINANCIERS	2 000 €
764	autres produits financiers	2 000 €
77	PRODUITS EXCEPTIONNELS	0 €
771	Sur opération de gestion (dons perçus,...)	
778	Autres produits exceptionnels	
78	REPRISE SUR AMORTISSEMENTS ET SUBVENTIONS	0 €
781	Reprises sur amortissement et provisions	
789	Report de ressources non utilisées sur subventions attribuées (exercice antérieur)	
	Produits arts en fete 2024 (hors subventions)	
	Produits rencontre pleine nature (hors subventions)	
	IK Dons	
TOTAL DES PRODUITS		139 348 €
	bénévolats	78 000 €
Solde débiteur (=déficit)		
TOTAL GENERAL (Il doit être équilibré)		217 348 €

Copie de budget previsionnel 2024-2025 + realise 2023-2024 (1).xlsx

En téléchargements

(cf. Budget charges.pdf)

(cf. Budget Produits.pdf)



3.5. Adoption du budget

🔗 Fondamental

Le budget est adopté à l'unanimité des votants

4. Rapport moral

Mme MARCANTOGNINI, Présidente du Cross BOURGOGNE FRANCHE-COMTE

Mesdames et Messieurs les Présidents de comité départementaux,

Mesdames et Messieurs les Délégués,

Mesdames et Messieurs les Présidents d'association,

Mesdames et Messieurs,

Mais surtout, chers amis,

Cela fait maintenant huit saisons que le comité régional Bourgogne - Franche-Comté de la Fédération Sportive et Culturelle à vue le jour.

Que de chemin parcouru depuis 2016. Cette deuxième mandature, qui vient de se terminer, n'a pas été simple. Nous l'avons commencée par une pandémie que personne, à part un scénariste d'Hollywood, pouvait imaginer. Mais elle s'est terminée de très belle façon, avec les jeux olympiques à Paris, une grande fête populaire.

Revenons à la saison 2023-2024 si vous le voulez bien. Avec les membres du comité régional, nous avons engagé une démarche de DLA. Le DLA est le dispositif local d'accompagnement.

Cette démarche a pour but de mettre en avant nos points forts mais aussi nos faiblesses afin de pouvoir, ensemble, durant la mandature qui commence, corriger cela et rendre notre comité régional plus performant pour les années à venir.

En effet 2028 verra le départ de Jean Pierre ARNOUD, et de certains d'entre nous aux responsabilités.

Vous imaginez bien que ce n'est pas durant la dernière saison que nous allons préparer cela.

Durant cette saison nous avons presque atteint le seuil des 10000 licenciés. Je vous rappelle que nous avons terminé la saison 2022-2023 avec 9200 licenciés.

Vous pouvez être fier de tout le travail accompli jusqu'à maintenant.

Toutefois, le président de région que je suis reste inquiet. Certains vous diront que je vois une nouvelle fois le verre à moitié vide. Rien de cela, mais si le nombre de licenciés n'a pas cessé d'augmenter durant cette mandature, le nombre d'associations a, quant à lui, diminué.

Cela doit nous rappeler que nous devons toujours essayer de nous réinventer pour pouvoir offrir une offre de pratique la plus large possible.

C'est ce que le comité régional a essayé de faire durant cette saison en accueillant :

- Pour la deuxième fois le festival Arts en fêtes ici au centre diocésain. J'en profite pour remercier une nouvelles fois Guillaume et son équipe mais surtout les associations qui ont permis que cette journée soit un succès.
- L'organisation des rencontres des animateurs d'activités pleines nature qui s'est déroulée dans le Haut-Doubs. Rencontres impossibles à organiser sans le travail de Christian CHAPUIS et Mickaël HOUZER et de tous les bénévoles du Cercle Gymnique du Russey. Merci à vous.

Je ne reviendrai pas sur les activités, Annie l'a fait dans son rapport d'activités. Cette saison fut une nouvelle fois remplie de très bons moments que ce soit en compétitions, en réunion diverses (CA, Commission...) ou lors de temps fédéraux institutionnels.

Maintenant, comme je l'ai évoqué en préambule, nous devons nous tourner vers l'avenir de notre comité régional.

De nombreux projets sont à venir :

- Continuer la structuration de notre comité régional
- La refonte de notre site internet afin de le rendre plus actuel
- Le futur renouvellement de nos commissions régionales
- La signature de la convention avec la Fédération
- La promotion de la santé et du programme AtoutForm'
- La mise en place de nouvelles activités
- La pérennisation de nos activités
- L'intégration de du RSO dans la gestion de notre comité

Comme vous le voyez, Mesdames et Messieurs les candidats au comité régional, le travail ne manquera pas. Il nous faudra faire preuve d'ouverture, de solidarité, d'autonomie, de responsabilité et de respect. Nous devons travailler pour les associations, les comités départementaux, les licenciés, les activités, nous ne sommes que de passage.

Enfin pour cela il faut que l'on soit élu aujourd'hui.

Je ne peux terminer sans remercier les membres du CA pour leur travail et leur disponibilité depuis huit ans pour certains. Un grand merci tout particulier à Bernard GOUGES, Valérie CHOICHILLON, Jean-François VINOT, Jean-Michel JOURDAN, Marie-Rose FROSSARD et Corinne GROCHULSKA.

Merci à toi Jean Pierre et à toi Tiphany, sans vous nombreuses actions ne pourraient être mise en place.

Avant de terminer ? je souhaite remercier plus particulièrement Annie et Nicole pour leur disponibilité, leur travail et leur soutien permanent depuis 8 ans.

Je terminerais par cette citation d'Henry Ford :

Se réunir est un début,

rester ensemble est un progrès,

travailler ensemble est la réussite.

Merci à vous pour votre attention, bonne saison à vous, Le meilleur reste à venir.

Marc LÉCHENNE

5. Election du conseil d'administration

1. L'assemblée générale procède à l'élection du Conseil d'administration du Comité Régional.
2. Le CA se retire ensuite pour proposer à l'assemblée générale une candidature au poste de Président·e
3. L'assemblée générale vote la proposition du CA

Liste des candidats

BERRET Patrick	CID 25/70/90
BORNE Geneviève	CID 25/70/90
BRESSET Séverine	CD71
COMTE Aurélie	CD39
COMTE Maryvonne	CD39
CROTET Brice	CID 25/70/90
DECERLE Annick	CD71
DENIZOT Anne Marie	CD71
FAURE Jean Michel	CD89
FLÉNET Annie	CID 25/70/90
FOULON Marie Agnès	CD21
FOURNERET Fabienne	CID 25/70/90
GIAMPICCOLO Brigitte	CID 25/70/90
GRILLOT Nicole	CID 25/70/90
GROCHULSKA Walter	CID 25/70/90
HUFSCMITT Martine	CID 25/70/90
JUNOD Marie France	CID 25/70/90
LÉCHENNE Christelle	CID 25/70/90
LÉCHENNE Marc	CID 25/70/90
MARZA Aurélie	CD39
MERLE Valérie	CD39
PARISSE Jean	CD21
PIERARD-ROUZE Jean Luc	CD71
RAGOT Franck	CID 25/70/90
REYMOND Brigitte	CID 25/70/90

 **Fondamental**

Tous les candidats ont été élus

6. Prises de parole

Madame la Présidente du CROS Bourgogne - Franche-Comté

Madame MARCANTOGNINI présidente du Comité Régional Olympique et Sportif rappelle son rôle : défendre et développer les intérêts du mouvement sportif régional, contribuer au développement et à la préservation des principes fondamentaux et des valeurs de l'Olympisme, propagés par le Comité National Olympique et Sportif Français. Elle rappelle l'importance des bonnes relations entre le CROS et les comités régionaux délégataires et affinitaires. Il est de leur intention de développer la culture dans leurs actions. Elle souligne notre expertise en la matière et fera appel à nous pour un développement de ce thème au sein de leur service.



Elle signale que Madame Brigitte Giampiccolo sera proposée au bureau du CROS pour nous représenter et être ambassadrice du sport santé pour le CROS.

Elle rappelle qu'il est possible de faire appel à leurs services, ne pas hésiter.

7. Élection président

Après délibération, le CA propose à l'assemblée générale la candidature de Marc LÉCHENNE à la présidence du Comité Régional.

👤 Fondamental

Les délégués élisent Marc LÉCHENNE à l'unanimité des suffrages exprimés (1 bulletin nul)

8. Remise des diplômes « Atoutform' »



Nous remettons un diplôme « Atou(tform' » à 17 associations du Comité Régional. Félicitations aux associations et à leurs référents.

CD	Associations	Villes	Atout+	Bouge +	Form+	Activités
21	Bourguignonne de Meursault	Meursault				
21	Orle d'Or Sémuoise	Semur-en-auvois				Gym form' Détente
21	Sans Peur	Nuit Saint Georges			?	Gym Form' Détente
21	Saint Nicolas de Beaune	Beaune				Gym Form' Détente
71	Sprinter Club Autun	Autun				Gym Form' détente / Activité physique adaptée et santé
71	Eveil de Chalon sur Saône	Chalon-sur-Saône				Gym Form' détente / Activité physique adaptée et santé
71	Musicale et Sportive de Charnay	Charnay-les-maçons				Gym Form' Détente
71	Claire Fontaine	Fontaines				Gym Form' détente / Activité physique adaptée et santé
71	Hirondelles Montcelliennes	Montceau-les-mines				Gym Form' détente / Activité physique adaptée et santé
25	La Sportive d'Audincourt	Audincourt				
25	La Bousbotte	Besançon				Gym Form' détente
25	La Cita	Besançon				Gym Form' détente / Activité physique adaptée et santé
25	La Jeanne d'Arc de Maiche	Maiche				Gym Form' détente / Activité physique adaptée et santé
25	La Saint Michel	Morteau				Gym Form' détente / Activité physique adaptée et santé
25	Osons Ensemble Autrement	Besançon				Remise en forme et entretien / Activités physiques adaptées et santé
39	Union Gymnique Doloise	Dole				Gym Form' détente / Activité physique adaptée et santé
39	Ensemble et en Forme	Lons le Saunier				Remise en forme et entretien / Activités physiques adaptées et santé

9. Remerciements

Un remerciement tout particulier est fait aux « sortants » du conseil d'administration du Comité Régional :

Valérie CHOICILLON	Marie-Rose FROSSARD
Bernard GOUGES	Corinne GROCHULSKA
Jean-Michel JOURDAN	Jean-François VINOT

10. Questionnement certificat médical

 Remarque

En marge des débats de l'assemblée générale un président d'association interpelle sur le refus d'un médecin de faire un certificat médical pour un archer adulte arguant du fait que ce n'est pas obligatoire au titre de la loi sur le sport.

Il lui est signalé qu'une demande de renseignement serait faite auprès de la fédération.

Dans l'attente, les consignes fédérales (page 12) donnent la position suivante :

« Depuis la publication du décret n°2022-295 du 22 juin 2022, il est laissé aux fédérations sportives le choix de la réglementation qu'elles souhaitent mettre en place vis-à-vis de l'exigence du certificat médical, après avis de leur commission médicale. Le comité directeur de la FSCF a décidé de conserver l'exigence du certificat médical pour les seules licences « compétition » délivrées à des personnes majeures (à la date de prise de licence). Dans tous les autres cas, répondre à un questionnaire de santé sera suffisant. Dispositions générales : - Seuls les pratiquants d'activités culturelles et socio-éducatives, les pratiquants des activités de bien-être*, ainsi que les enfants de moins de 6 ans au 31 décembre 2024 n'ont pas à

présenter de certificat médical ni d'attestation de santé pour obtenir une licence. - Pour tout sportif (mineur ou majeur) pratiquant une discipline à risque (cf. page 15) il est impératif de présenter un certificat médical chaque année lors du renouvellement de licence. »

III Favoriser les relations entre les acteurs de la FSCF en Bourgogne - Franche-Comté

1. Introduction

Une introduction est proposée avant le repas



FACILITER
LES RELATIONS
ENTRE LES ACTEURS
FSCF EN
BOURGOGNE
FRANCHE-COMTE

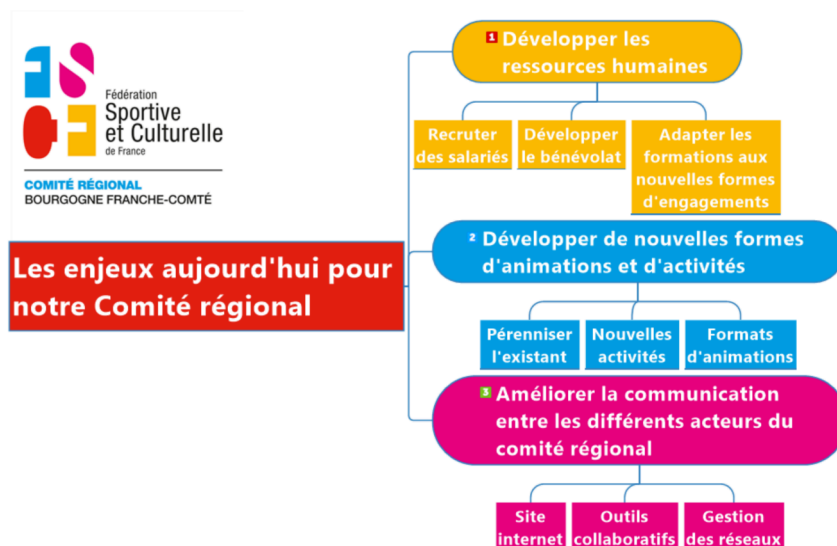
Les objectifs du Comité Régional

🔗 Fondamental

Au cœur de nos actions, développer de nouvelles formes d'activités et d'animations.

Pour cela, il nous faut :

- développer les ressources humaines
- améliorer la communication entre les différents acteurs du Comité Régional.



Les acteurs du Comité Régional

70 Associations

210 responsables
660 correspondants d'activités
3200 responsabilités recensés
(Site internet)

10500 Licenciés

4400 >= 14 ans
dont 3800 >= 18 ans
10000 fiches de membres
9500 attestations

5 CD

15 responsables de CD
Commissions techniques
Salariés
Organisateurs compétitions
Organisateurs formations



COMITÉ RÉGIONAL
BOURGOGNE FRANCHE-COMTÉ

Fédération

3 Districts

25 membres du CA
74 mbr commissions techniques
2 salariés

CR

Organisateurs des compétitions
des formations
Env 50 formateurs / formatrices

Les outils actuels du Comité régional

- Un site internet
- Des « Zones instances »
- Des adresses courriels
- Des outils de gestion « NextCloud » sous utilisés par manque de formation
- Un système de sauvegarde commun « région » + « Comité Inter départemental 25-70-90.
- Divers outils bureautiques et applications internet

Système numérique actuel du Comité Régional

SITE INTERNET ET APPLICATION DE GESTION

ADAGIO

1

4 ADRESSES B-FC REDIRECTIONS + CD 25-70-90

ROUNCUBE EMCLIENT THUNDERBIRD

SAUVEGARDE NAS

BUREAUTIQUE

COMPTABILITÉ

CREATION

PROJETS / TÂCHES

Des constats

🔗 Fondamental

DES CONSTATS

Notre site date de **2011** et malgré les améliorations fonctionnelles, nous ne l'avons jamais retravaillé sur le fond (à part les formations et la partie compétitions).

Les évolutions d'ADAGIO et du système fédéral nous obligent à revoir notre mode de fonctionnement sur les stages, les compétitions ainsi que la gestion des licenciés dans notre base de données.

Notre site est fonctionnel mais ne correspond plus aux normes « ergonomiques » et « esthétiques » actuelles.

De même le vocabulaire employé n'est pas toujours (litote) adapté aux situations.

La gestion des stages et autres points souffrent de **différents défauts récurrents et agaçants** pour les bénévoles des différentes structures et salariés (gestion des messages pour chaque inscription...).

2. Des pistes de travail

Site internet

Pour le **printemps 2025 (Avril)**, nous souhaitons refaire notre site public

PISTES DE TRAVAIL

Site internet

Avril 2025

- une bonne accessibilité à tous les publics souhaitant s'informer sur la FSCF
- réponde aux besoins d'informations des licenciés des associations FSCF
- Aux attentes actuelles des dirigeants et bénévoles des associations et structures FSCF.
- Simplifier l'accès aux différentes fonctionnalités
- Lecture sur smartphones et tablettes (Site responsive)
- Actualisation automatique des pages selon le visiteur (Fonctions - disciplines) sur extranet
- Accès aux informations des différents CD et districts (les infos des associations sont répercutées dans leur CD respectifs)
- Esthétique et ergonomie 2024 et +

Extranet

Pour la rentrée 2025 (Septembre et AG) - restructuration des « Zones instances » en un « Extranet » plus adapté aux besoins.

PISTES DE TRAVAIL

Extranet

Sept 2025

Cette partie est le cœur du fonctionnement de notre système.

- Il doit être facilement exploitable par la plupart des bénévoles ayant un niveau « moyen » en informatique.
- Ergonomique et capable de s'adapter en fonction des différentes responsabilités.
- Ses principales fonctions :
 - Alimenter le site public
 - Donner, dans un tableau de bord, accès aux bénévoles et salariés à une information personnalisée (selon les fonctions et activité) issues :
 - du site internet, articles, rappels...
 - des inscriptions en stages ou compétitions
- Permettre la gestion des inscriptions en stage et en compétition
- Faciliter l'accès à des ressources (articles, animations, liens internet, mini-sites internet édités avec les solutions « Scénari »...) personnalisées selon les fonctions dans un espace sécurisé
- Proposer des outils facilitant la vie des bénévoles (annuaires, fichiers vcf, ICS...)

Des outils de gestion collaboratifs à moyen terme et à étudier

PISTES DE TRAVAIL

Courriels

Partages de documents

Messageries instantanées

Co-édition de documents

Réseaux sociaux

Outils bureautiques

Gestion des lettres d'informations

Comptabilité

Sauvegardes des documents

3. Discussion avec les participants

Organisation de la discussion

Méthode

Nous organisons l'assemblée en 4 groupes :

- dirigeants d'associations
- correspondants d'activités
- organisateurs de compétitions
- organisateurs de formations et formateurs

Durant 30 mn chaque groupe recense les difficultés rencontrées, les besoins, suggère des améliorations pour le site internet et le futur extranet en fonction de ses responsabilités.

Une mise en commun est faite avec possibilité pour chaque groupe de compléter les remarques.

Dirigeants d'associations

- Prévoir un tutoriel
- Plus de visibilité zone instance
- Relier ADAGIO avec le site régional
- Factures trop longues à venir
- Modification des associations trop difficile (responsabilités) - En complément aussi modification de la présentation des associations.
- Mises à jour plus faciles à faire
- Extractions ADAGIO pas possible - Pas de relation directes pour récupérer les licences et responsabilités.
- Même fiche générale entre ADAGIO et BFC (Même base d'informations) - les différents champs des formulaires
- Difficulté de gestion des adresses personnelles et de "fonction". Voir s'il est possible dans ADAGIO d'ajouter une adresse "courriel" de fonction ou générique en complément de l'adresse perso. Elle pourrait être récupérée lors des importations dans notre site.
- Une intervention est faite sur les difficultés des relations entre ADAGIO et site BFC en terme de sécurité et de diversité des demandes des régions.
- Un site plus intuitif

Correspondants d'activités

- Pages dédiées aux activités
- Lien ADAGIO site (responsabilités)
- Les ressources - Les mots clés et retrouver les infos
- Les factures avant paiement - Les retards d'édition des factures sont liées aux retards de paiements.
- Justificatifs de paiement ? Particulièrement les compétitions
- Faire une phrase mettant le montant à payer dans le récapitulatif par exemple.
- Tableau de bord général à l'entrée espace association
- Uniformité de gestion des formations et compétitions entre les instances
- Des mails plus explicites (Exemple des subvention)


Organisateurs de compétitions

- Alerte mail pour les inscriptions (dates butoirs)... Plus rappel dans l'espace.
- Un aperçu, une prévisualisation des inscriptions en compétition
- Copier-coller les événements et les textes.
- Récupérer les règlements facilement, cahiers des charges...(Permanence des lieux de stockages)
- Rangement des documents (médias)
- Recevoir les confirmations d'inscription aux compétitions
- Retrouver facilement la zone instance

- Lier évènement et formulaire inscription en stage - Faire bien attention à mettre pour l'instant toutes les informations sur un seul et même évènement.
- Lier évènement et formulaires inscriptions en compétition
- Mieux caractériser articles événements, actualités (Palmarès)
- Gestion des palmarès (Faire apparaitre tous les palmarès)
- Faciliter les tris par activité pour les compétitions
- Gérer les accès en fonction des responsabilités

Organisateurs de formations et formateurs

- Les autorisations parentales incluses sur le site. L'idée de base sera de fournir aux associations un formulaire type à faire remplir à la rentrée. les associations intégreront l'autorisation parentale dans la fiche de membres dans l'espace associatif. Cette fiche sera ctualisable tout au long de l'année par simple remplacement. Lors d'un stage, les autorisations seront automatiquement téléchargées et insérées dans le dossier du stage.
- Champ libres de remarques "générale" pour les compétitions
- Gestion des articles obsolètes (à gérer par les commissions techniques)
- Infos sur la pages d'accueil (regroupées)
- Gérer les états des formations (types d'états à créer) - les extractions excel sont complexes et bien trop "grandes". Faire des extractions "ciblées".

 Fondamental

Les demandes ci-dessus seront incorporées au cahier des charges de mise en place du site internet (public + extranet)

4. Groupes de tests

2 groupes sont créés pour tester les applications avant leur diffusion :

- Site public
- Extranet

En plus des personnes volontaires durant la discussion, j'ai ajouté les personnes qui avaient préalablement ou après la discussion donné leur accord.

Les mêmes personnes dans les 2 groupes

1. Anne Marie DENIZOT
2. Jean-Luc PIERARD-ROUZE
3. Olivier GANDRE
4. Marie-France JUNOD
5. Maryvonne COMTE
6. Fabienne FOURNERET
7. Brice CROTET
8. Gilles GARNIER
9. Jean-François VINOT
10. Séverine BRESSET

11. Thierry BORNE

12. Adelaïde FRICK

💡 Fondamental

Une démarche de consultation sera mise en place avec notre prestataire

Les membres du groupe recevront une synthèse du cahier des charges au préalable.

IV Dossier PDF

A télécharger

[+ Complément](#)

(cf. Dossier AG papier_Impression_Compresser.pdf)

(cf. Dossier AG papier_WEB.pdf)